

Notes sur les Psélaphides néotropicaux (Coleoptera) 9 - Le genre *Metopiosoma* de la tribu des Metopiasini

André COMELLINI

Muséum d'Histoire naturelle, Case postale 6434, CH-1211 Genève 6

Notes on Neotropical pselaphids (Coleoptera) 9 - The genus *Metopiosoma* tribe Metopiasini. - The genus *Metopiosoma* is characterised. *M. pacificum* and *M. barretoii* are redescribed and lectotypes are designated for both species. *M. adisi* sp. n., *M. amazonicum* sp. n., *M. brasiliense* sp. n., *M. inerme* sp. n., *M. parvum* sp. n. and *M. prominens* sp. n. are described.

Key-words: Coleoptera - Pselaphidae - Metopiasoma - Taxonomy - Neotropics.

INTRODUCTION

Le genre *Metopiosoma* a été créé par RAFFRAY en 1908, pour *Metopias pacificum* Westwood. BRUCH, en 1924 a ajouté l'espèce myrmécophile *barretoii*. J'ajoute à ce genre six espèces nouvelles: *adisi*, *amazonicum*, *brasiliense*, *inerme*, *parvum* et *prominens* provenant toutes, comme les deux précédentes, d'Amérique du Sud. Les dessins des mêmes pièces sont à la même échelle. Je remercie Monsieur G. Roth pour la mise au net de ces dessins.

Les abréviations suivantes ont été utilisées: OXUM = Hope Entomological Collections, Oxford; INPA = Instituto Nacional de Pesquisas da Amazonia, Manaus; MACN = Museo Argentino de Ciencias Naturales, Buenos-Aires; MHNG = Muséum d'histoire naturelle, Genève.

Les espèces de *Metopiosoma* présentent les caractères suivants:

– Antennes (figs 9 à 14) avec l'article 2 très long; les articles 3 et 4 au moins de moitié moins long; l'article 4 un peu moins long que le 3; les articles 3 et 4 ensemble sont moins longs que l'article 2.

– Tête avec, au milieu du vertex, une petite dent plus ou moins sombre (sauf l'espèce *inerme*).

– Les hanches I et II sont contigues; les hanches III sont séparées de 3 à 4 fois leur diamètre.

En outre: le tégument est lisse et brillant; la pilosité est claire; le pronotum est cordiforme, plus large que long; les élytres réunis sont aussi longs que larges (sauf

inermes où ils sont plus longs que larges); de chaque côté de la suture, à la base, une fossette de taille variable, prolongée en arrière par une strie ou un sillon.

Metopiosoma pacificum (Westwood)

Tête (fig. 1) avec de gros yeux formés d'une quinzaine d'ommatidies. Tégument avec quelques fins points épars. Pilosité assez longue, très fine et très éparse. Antenne (figs 9 et 10) à tégument granuleux, plus fortement vers la base et à pilosité peu visible.

Prothorax partagé longitudinalement au milieu par un sillon plus profond en avant. Tégument ponctué granuleux; la ponctuation est peu dense et les granulations sont écrasées. Pilosité très éparse, plus dense sur les côtés.

Elytres très rétrécis à la base avec leur plus grande largeur au quart apical. Fossette suturale profonde. Sillon sutural fin atténué vers l'apex. Angle huméral très arrondi mais bien marqué. Tégument très finement ponctué granuleux. Pilosité assez courte, peu dense, dirigée vers l'arrière.

Abdomen. Tergites sans rebords latéraux, finement et éparsément ponctué; leur pilosité courte et peu dense, dirigée vers l'arrière. Derniers sternites (fig. 15).

Patte I: trochanter avec une forte apophyse dirigée vers l'avant.

Longueur de l'unique exemplaire ♂: 1,45 mm environ.

Edage: figs 18 et 19: longueur 0,22 mm.

♂ **lectotype**: Brésil, Amazone (leg. Bates) (OXUM), par la désignation présente.

Métopiosoma adisi n. sp.

Tête du ♂ (fig. 2) avec de gros yeux (♂ et ♀) formés d'une quinzaine d'ommatidies. Tubercule antennaire avec un profond sillon médian longitudinal prolongé sur la tête jusqu'au tiers postérieur. Tégument finement et éparsément ponctué granuleux. Pilosité longue, fine et peu dense, dirigée vers l'extérieur. Antenne (figs 11 et 12) à tégument granuleux, plus fortement et densément vers la base. Pilosité très fine et assez longue, dirigée vers l'apex.

Prothorax partagé longitudinalement au milieu par un large sillon. Tégument peu densément ponctué granuleux. Pilosité longue et fine comme celle de la tête, dirigée vers l'arrière.

Elytres avec leur plus grande largeur près de l'apex. Fossette suturale profonde. Sillon sutural bien marqué à la base, s'effaçant progressivement près de l'apex. Angle huméral très arrondi. Une faible carène suit l'angle de l'élytre et disparaît avant la moitié de celui-ci. Tégument avec une fine ponctuation éparse. Pilosité fine et longue, plus dense sur les côtés et en arrière, dirigée vers l'extérieur.

Abdomen. Les trois premiers tergites apparents avec un faible rebord latéral, plus marqué sur le premier. Tégument très finement et éparsément ponctué. Pilosité longue et fine, assez dense, dirigée obliquement vers l'arrière.

Longueur: ♂, 1,75 mm. ♀, 1,75 et 1,90 mm.

Edéage: fig. 20; longueur 0,29 mm.

♂, holotype: Taruma Mirin s/Rio Negro, région de Manaus, Brésil (leg. J. Adis) (INPA).

Paratypes: 2 ♀, même provenance (INPA et MHNG). Cette espèce est dédiée au Dr Joachim Adis, de Plön.

***Metopiosoma amazonicum* n. sp.**

Tête (fig. 3) avec des yeux assez gros (♂ et ♀) formés d'une quinzaine d'ommatidies. Tégument très finement et éparsément ponctué. Pilosité longue, fine et très éparse, plus dense en arrière et sur les côtés.

Pronotum très arrondis sur les côtés, partagé longitudinalement au milieu par une dépression s'étendant sur toute sa longueur. Tégument finement et peu densément ponctué. Pilosité longue et fine, assez éparse, plus dense sur les côtés.

Élytres avec leur plus grande largeur vers l'apex. Fossette suturale ovale. Sillon sutural déjà effacé vers le milieu de l'élytre. Angle huméral assez marqué, souligné sur la cassure de l'élytre par une très fine arête. Tégument finement ponctué, à faible et peu dense granulation aplatie. Pilosité très fine, assez longue, éparse, plus dense sur les côtés.

Abdomen avec une crête sombre au bord externe; cette crête est très marquée au premier tergite apparent, plus faible au second et réduite à quelques traces au troisième. Une seconde crête parallèle, plus faible, s'étend sur les deux premiers tergites apparents. Tégument finement et éparsément ponctué. Pilosité longue et fine, dirigée un peu obliquement vers l'apex. Derniers sternites (fig. 16).

Longueur: ♂ 1,63 mm, ♀ 1,60 mm.

Edéage: figs 21 et 24; longueur 0,31 et 0,35 mm.

♂, holotype: Environs de Manaus, Amazonas, Brésil (leg. Beck) (MHNG).

Paratypes: 1 ♂ 1 ♀, Rio Solomoes, région de Manaus, Amazonas, Brésil (leg. J. Adis) (INPA).

***Metopiosoma barretoï* Bruch**

Tête (fig. 4) avec des yeux assez petits formés d'une dizaine d'ommatidies. Sillon longitudinal médian marqué, plus profond en arrière. Tégument éparsément ponctué granuleux par place, plus fortement sur le vertex. Pilosité moyenne, éparse, plus dense sur les côtés et à la base antennes (figs 13 et 14).

Pronotum partagé au milieu par un sillon longitudinal assez profond. Tégument ponctué granuleux; ponctuation assez éparse, granulation écrasée. Pilosité plus longue que celle de la tête, plus dense sur les côtés et en arrière.

Élytres avec leur plus grande largeur au quart apical. Fossette suturale petite, allongée et profonde. Strie suturale ponctuée atteignant l'apex. Dessus des

élytres très vaguement et légèrement strié longitudinalement. Angle huméral très arrondi, souligné par une crête assez effacée. Tégument irrégulièrement ponctué granuleux. Pilosité longue, comme celle du pronotum, dirigée en arrière.

A b d o m e n . Premier tergite apparent avec un rebord peu marqué, mais souligné intérieurement et extérieurement d'une fine carène, celle de l'extérieur plus marquée et plus sombre. Tégument comme les élytres. Pilosité longue et fine, dirigée un peu obliquement vers l'arrière, plus dense sur les côtés.

L o n g u e u r des ♀: 1,4 mm.

♀, **L e c t o t y p e**: Argentine, Fives Lille, Santa Fe (leg. Weiser) (MACN); cet exemplaire porte une étiquette «Syntypus» et une autre «Typus».

P a r a l e c t o t y p e: 1 ♀, même provenance, avec seulement une étiquette «Typus» (MACN). Ce sont les deux seuls exemplaires signalés par Bruch. Désignés ici.

Metopiosoma brasiliense n. sp.

T ê t e (fig. 5) avec les yeux assez gros (♂ et ♀) formés d'une quinzaine d'ommatidies. A l'avant de la tête, une petite côte claire, plus large en avant, de chaque côté du sillon médian. Tégument avec quelques points épars, un peu plus denses sur les côtés. Pilosité assez longue, fine et très éparse.

P r o n o t u m avec les angles latéraux assez marqués, partagé longitudinalement au milieu par un sillon net qui aboutit en arrière dans une profonde fossette. Tégument ponctué granuleux, surtout sur le dessus; côtés, l'avant et l'arrière parsemés de très petites dents pointues et sombres. Pilosité assez longue, fine, dirigée vers l'arrière.

E l y t r e s avec leur plus grande largeur au quart apical. Fossette suturale petite. Sillon sutural peu profond, déjà effacé vers le milieu de l'élytre. Angle huméral bien marqué. Une fine arête arrondie partant de la base longe la cassure de l'élytre et s'efface progressivement après l'angle huméral. Tégument finement bosselé et ridé avec des lignes de points très fins, plus ou moins orientés longitudinalement. Pilosité assez longue, fine, dirigée vers l'apex.

A b d o m e n . Premier tergite apparent avec un fin rebord latéral plus large à la base. Tégument à fine ponctuation éparse. Pilosité couchée, fine et longue, dirigée vers l'apex. Derniers sternites (fig. 17).

L o n g u e u r: ♂, 1,40 à 1,55 mm.; ♀, 1,50 à 1,65 mm.

E d é a g e: figs 22 et 23; longueur 0,30 à 0,33 mm.

♂, **h o l o t y p e**: Capoeira/Taruma Mirin, Amazonas, Brésil (leg. J. Adis) (INPA).

P a r a t y p e s: 16 ♂ 3 ♀, même provenance; 8 ♂ 14 ♀, Igapó/Taruma Mirin, Amazonas (leg. J. Adis); 3 ♂ 1 ♀, Rio Negro /Taruma Mirin, Amazonas (leg. J. Adis); 1 ♂ 1 ♀, environs de Manaus, Amazonas (leg. L. Beck); 1 ♀, Jacaré/P.N. Xingu, Mato Grosso, Brésil (leg. Alvarenga et Werner); tous ces paratypes ((INPA et MHNG).

Metopiosoma inerme n. sp.

Tête (fig. 6) avec des yeux assez gros formés d'une douzaine d'ommatidies. Pas de dent sur le vertex. Tégument à granulation fine et serrée. Pilosité peu visible.

Pronotum à peine déprimé longitudinalement au milieu. Tégument comme celui de la tête, plus fortement granuleux à la base. Pilosité peu visible.

Élytres plus longs que larges, très rétrécis à la base avec leur plus grande largeur à l'apex. Fossette suturale profonde suivie d'une autre plus petite contiguë. Sillon sutural très profond à l'avant, doublé, surtout vers la base, d'une fine côte. Tégument avec des granulations irrégulières créant de faibles reliefs transversaux. Pilosité courte, espacée, formant des lignes longitudinales.

Abdomen. Tergite avec un large rebord latéral plat; la largeur de ce rebord diminue du 1er tergite apparent au 3ème et est faible au 4ème. Tégument très finement et densément granuleux. Pilosité fine et assez courte, plus visible sur le tiers apical des tergites.

Longueur: 1,35 mm.

Edéage: fig. 25; longueur 0,26 mm.

♂, **holotype**: Petare, Etat de Miranda, Vénézuéla (leg. Bordon) (MHNG).

Metopiosoma parvum n. sp.

Tête (fig. 7) avec d'assez gros yeux formés d'une quinzaine d'ommatidies. Entre les yeux, au milieu, une longue dépression longitudinale. Dent du vertex aiguë dirigée vers la base. Tégument avec quelques fins points épars. Pilosité fine, longue et éparsée, dirigée obliquement vers l'arrière et les côtés où elle est un peu plus dense. Pronotum avec une dépression longitudinale médiane plus marquée à l'avant. Tégument comme celui de la tête. Pilosité comme celle de la tête mais dirigée vers l'arrière et plus dense sur les côtés et à la base.

Élytres très rétrécis vers la base avec leur plus grande largeur à l'apex. Dépression suturale petite mais profonde, ronde et inégale; une autre dépression ronde, un peu moins grande et moins marquée, au milieu de la base. Sillon sutural fin, atténué en allant vers l'apex. Angle huméral souligné par une très fine côte longitudinale, mais les épaules sont assez effacées. Tégument très finement, éparsément et irrégulièrement ponctué granuleux. Pilosité peu dense, longue et fine, dirigée très obliquement des côtés vers l'arrière.

Abdomen. Premier tergite apparent avec un fin rebord latéral en gouttière, plus large à la base. Tégument et pilosité comme les élytres.

Longueur: 1,35 et 1,45 mm.

Edéage: fig. 26; longueur 0,22 mm.

♂, **holotype**: Rio Taruma Mirim/Iguapó, Amazonas, Brésil (leg. J. Adis) (INPA).

Paratype, 1 ♂, même provenance (MHNG).

Metopiosoma prominens n. sp.

Tête (fig. 8) avec de gros yeux formés d'une douzaine d'ommatidies. Sillon longitudinal médian, entre les yeux, assez profond. Tégument avec quelques fins points épars et par place une fine granulation écrasée. Pilosité longue, plus dense sur les côtés et à la base.

Pronotum partagé au milieu par un sillon longitudinal très marqué. Tégument ponctué granuleux. Pilosité longue et fine comme celle de la tête.

Élytres avec leur plus grande largeur à l'apex. Fossette suturale bien marquée. Sillon sutural effacé vers l'apex. Angle huméral en bosse arrondie allongée mais bien marquée. Tégument assez régulièrement et densément ponctué granuleux. Pilosité fine et longue dirigée vers l'arrière.

Abdomen. Premier tergite apparent avec un léger rebord latéral, plus large à la base, souligné à l'extérieur par une fine carène sombre. Tégument finement ponctué. Pilosité fine et longue, dirigée obliquement des côtés vers l'apex.

Métasternum avec, au milieu, une forte lame longitudinale, tronquée au sommet, qui se termine par un replat pileux.

Patte I: trochanter du ♂ avec une forte apophyse dirigée vers l'avant et terminée par un faible replat.

Longueur: 1,50 à 1,70 mm.

Edéage: figs 27 et 28; longueur 0,24 à 0,28 mm.

♂, **holotype**: Brésil, Amazonas, environs de Manaus (leg. L. Beck) (MHNG).

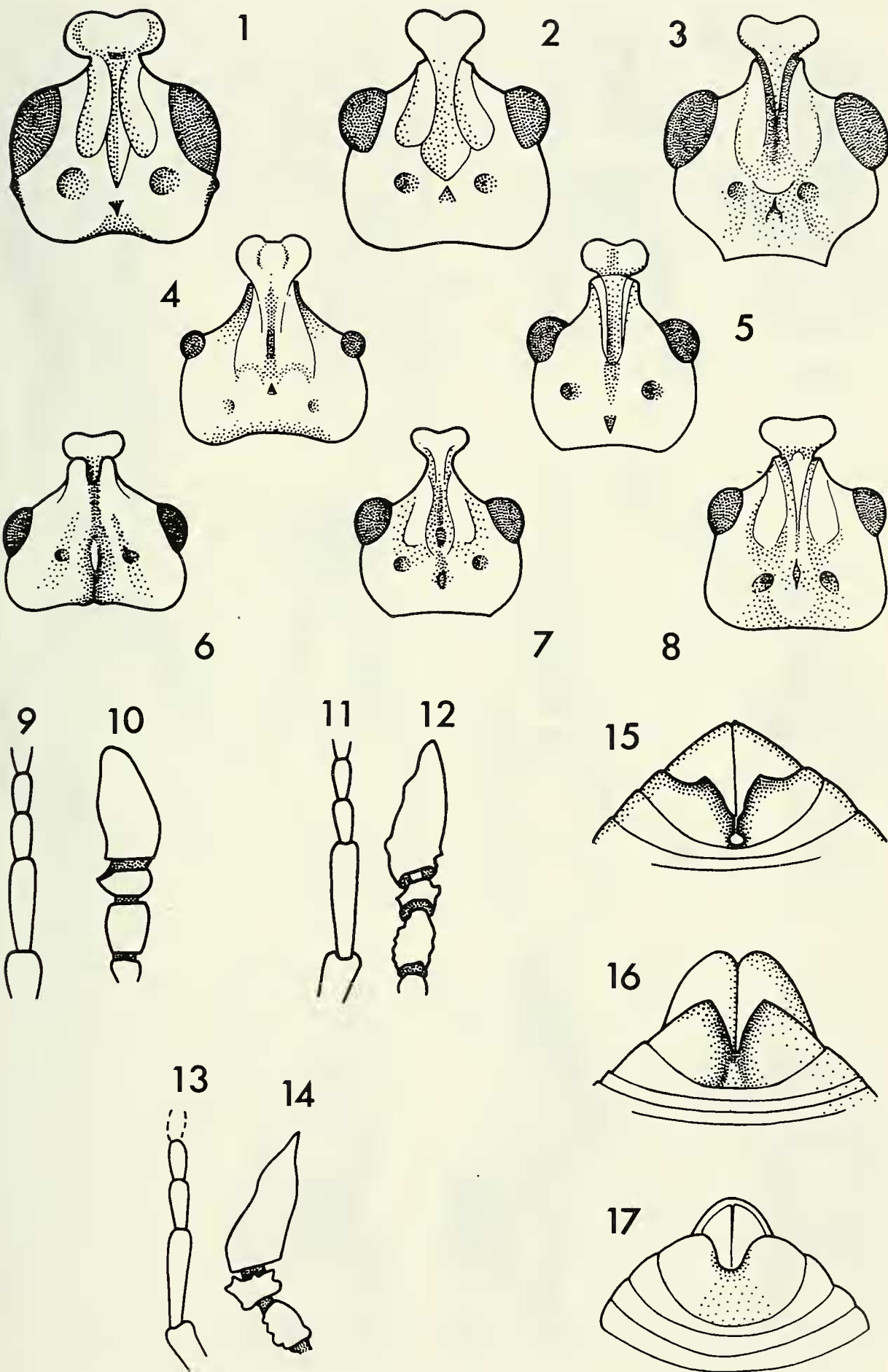
Paratypes: 2 ♂, même provenance (MHNG).

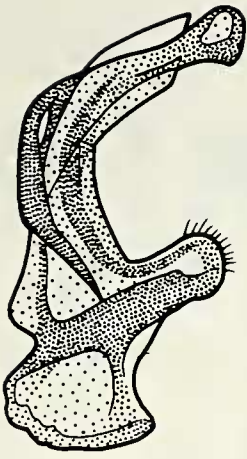
FIGS 1-17

Dessus de la tête: 1, *Metopiosoma pacificum* (Westwood); 2, *M. adisi* n. sp.; 3, *M. amazonicum* n. sp.; 4, *M. barretoï* Bruch; 5, *M. brasiliense* n. sp.; 6, *M. inerme* n. sp.; 7, *M. parvum* n. sp.; 8, *M. prominens* n. sp.. Antennes: *M. pacificum* (Westwood), 9, articles 2, 3 et 4, 10, massue; *M. adisi* n. sp., 11, articles 2, 3 et 4, 12, massue; *M. barretoï* Bruch, 13, articles 2, 3 et 4, 14, massue. Derniers sternites: 15, *M. pacificum* (Westwood), 16, *M. amazonicum* n. sp., 17, *M. brasiliense* n. sp.

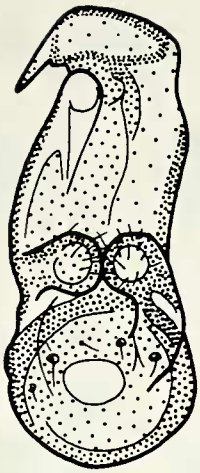
FIGS 18-28

Edéages: *M. pacificum* (Westwood), 18; profil, 19; face; *M. adisi* n. sp.; 20, face; *M. amazonicum* n. sp.; 21: face; 24: autre position; *M. brasiliense* n. sp.; 22: profil, 23: face; *M. inerme* n. sp.; 25: profil; *M. parvum* n. sp.; 26 face; *M. prominens* n. sp.; 27: profil; 28: face.

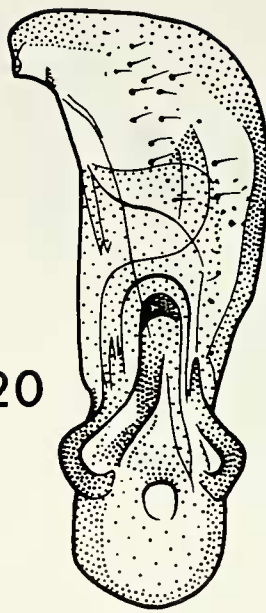




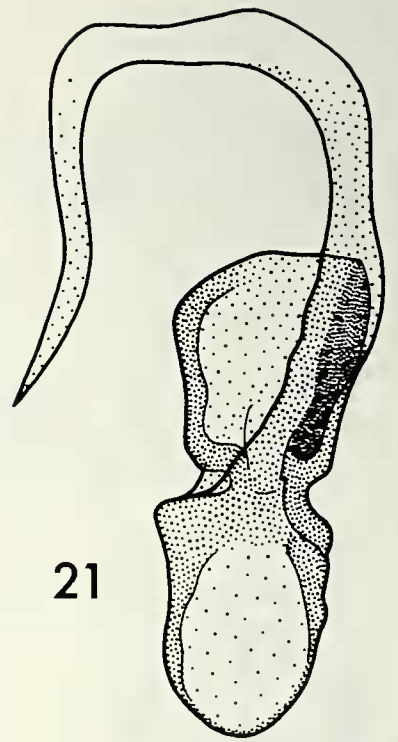
18



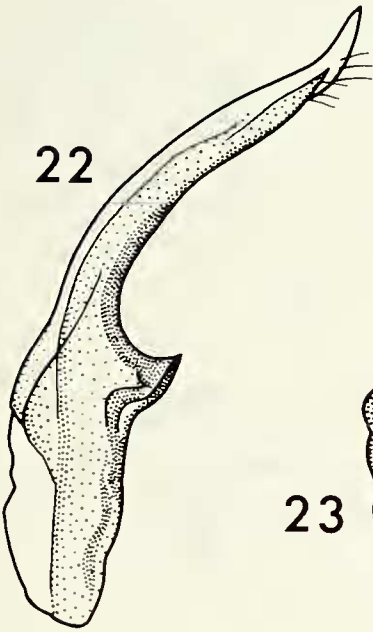
19



20



21



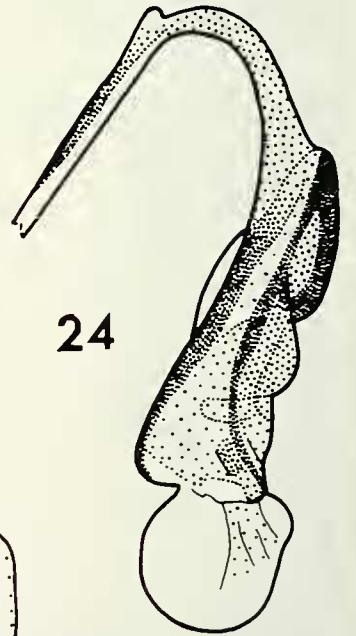
22



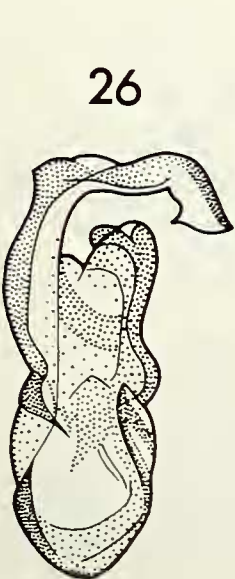
23



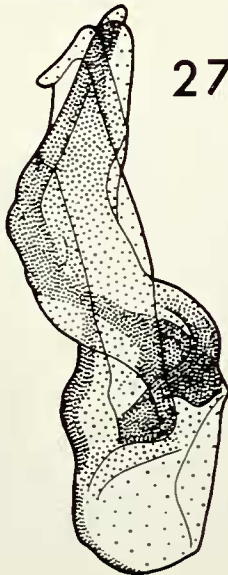
25



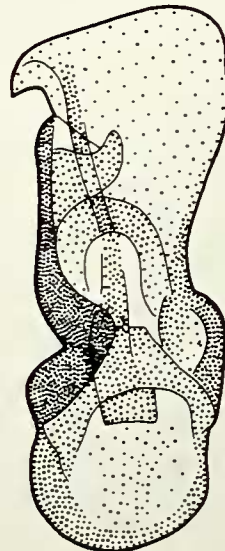
24



26



27



28

BIBLIOGRAPHIE

- BRUCH, C. 1924. Dos nuevos coleopteros mirmecophilos. *Physis* VII: 227-232.
- PARK, O. 1942. A study in Neotropical Pselaphidae. *NWest. Univ. Stud. biol. Sci. Med.* 1: 1-403.
- RAFFRAY, A. 1908. Pselaphidae. *Genera Insectorum. P. Wytsman*, fasc. 64, 487 p.
- WESTWOOD, J. O. 1856. Descriptions of various Species of the Coleopterous Family Pselaphidae, natives of New South Wales and South America. *Trans. R. ent. Soc. Lond.:* 268-280.